

**Boda Dorottya:**

**Az aktív munkaerő-piaci eszközök hatását felmérő  
monitoring vizsgálatok 2001-2006 közötti időszakra  
vonatkozó eredményeinek területi szempontú elemzése**

A tanulmány a Szociálpolitikai és Munkaügyi Intézetben készült, az aktív munkaerő-piaci eszközök működtetésének tapasztalatait feldolgozó, Frey Mária által vezetett kutatás részeként készült.

Budapest, 2007

## Tartalom

1	A követő vizsgálat elemzése .....	3
	A követő vizsgálat köre és a válaszadási arányok .....	4
	A válaszadási aránnyal kapcsolatos összefüggések a munkaerő-piaci képzés esetében .....	5
1.1	Munkaerő-piaci képzések .....	6
	A munkaerő-piaci képzések formái, a résztvevők aránya .....	6
	A lemorzsolódás mértéke .....	10
	Ajánlott képzés .....	11
	Elfogadott képzések .....	12
1.1.1	Ajánlott képzés .....	12
	Az ajánlott képzést követően elhelyezkedett munkanélküliek összetétele .....	13
	Az ajánlott képzés költségei .....	15
1.1.2	Elfogadott képzés .....	16
	Az elfogadott képzést követően elhelyezkedett munkanélküliek összetétele .....	17
	Az elfogadott képzés költségei .....	20
1.1.3	Megkülönböztetett munkaerő-piaci státuszú munkanélküliek képzése .....	21
	A képzésben részt vett tartós munkanélküliek jellemzői .....	21
	A képzésben részt vett pályakezdő munkanélküliek jellemzői .....	23
	A munkaviszonyban állók képzése .....	24
1.2	A vállalkozóvá válás támogatása .....	26
1.3	A bértámogatás .....	28
1.4	A közhasznú foglalkoztatás .....	29
1.5	Pályakezdők támogatása .....	31
	1.5.1 A pályakezdők munkatapasztalatszerzési támogatása .....	31
	1.5.2 A pályakezdők foglalkoztatási támogatása .....	32

# 1 A követő vizsgálat elemzése

Ebben a tanulmányban a legfontosabb aktív munkaerő-piaci eszközök eredményességének tendenciáit, és az e területen megmutatkozó területi különbségeket vizsgáljuk. Az elemzés kiindulópontja az ÁFSZ által 2001-2006 között elvégzett monitoring elemzések, illetve az ezek alapjául szolgáló összevont adatokat tartalmazó táblák. Mint ahogy az ÁFSZ vizsgálata, jelen elemzés is a munkaerő-piaci képzések, a bértámogatás, a vállalkozóvá válást segítő program és a pályakezdőket segítő tapasztalatszerzési és foglalkoztatási támogatás alkalmazásában megmutatkozó változásokra koncentrálnak. Az időszak kiválasztása egyrészt az aktív eszközök alkalmazása jogi-törvényi kereteinek viszonylagos stabilitásával, másrészt a monitoring módszertanának 2001-re elért megbízhatóságával magyarázható.<sup>1</sup>

A követéses vizsgálatokra 3 hónappal a programok befejezése után került sor, az érintett személyeket és munkáltatókat postai úton kiküldött kérdőívekkel keresték meg a munkaügyi központok. Az eredmények értékeléskor figyelembe kell venni, hogy a munkaerő-piaci képzések, illetve a vállalkozóvá válást segítő program esetében a válaszadó az érintett munkavállaló, míg a bértámogatás, és a pályakezdőket támogató formák esetében a megkeresett az érintett munkáltató volt. A közhasznú munkán foglalkoztatottak közül a támogatott munkáltatónál normál munkaviszonyt létesítők arányáról a megyei nyilvántartások szolgáltatottak adatokat.

A monitoring eredményeinek értékelésekor nem szabad szem elől téveszteni az előzőekben részletesen is bemutatott összefüggéseket sem: Az itt következő megállapítások a munkaerőpiacot befolyásoló eszközök és források felhasználásának egy szűk, és egyre szűkülő körére érvényesek. Sajátosságuk, hogy a megyei munkaerő-piaci tanácsok döntései alapján, és a helyi munkaügyi központok döntései, tevékenysége révén fejtik ki hatásukat. (A támogatások megítélése csak a pályakezdők támogatásánál automatikus.) Eredményességük egyfelől a helyi munkaerőpiac sajátosságainak, másfelől az érintett népesség demográfiai, képzettség szerinti és munkaerő-piaci magatartásuk jellemzőinek függvénye.<sup>2</sup>

---

<sup>1</sup> Az 1994-2001 közötti időszak eredményeit Frey Mária összegezte. Frey :Munkaerő-piaci politikák 1991-2001, in.: Munkaerő-piaci Tükör, 2006.

<sup>2</sup> A munkaerő-piaci támogatások és programok hatásának vizsgálata körültekintő, alapos módszertani ismereteket igényel. Jelen tanulmányban az alapadatok ismeretének hiányában még csak kísérletet sem tehetünk a szakirodalomból ismert eljárások követésére. (A kapcsolódó szakirodalmat elemzi Kézdi: Az aktív foglalkoztatáspolitikai programok hatásvizsgálatának módszertani kérdései, Budapesti Munkagazdaságtani Füzetek BWP. 2004/2)

## A követő vizsgálat köre és a válaszadási arányok<sup>3</sup>

1.sz. táblázat

### A programot befejezettek száma 2001- 2005 között (és 2005, illetve 2006 első félévében)

	2001	2002	2003	2004	2005	2005/I	2006/1
Ajánlott képzés	31 028	28 883	26 105	24 803	14075	6 820	12 568
Elfogadott képzés	20 633	20 765	19 173	15 417	6161	4 093	3 188
Munkanélk. képzése össz.	51 661	49 648	45 278	40 220	20236	10 913	15 756
Munkaviszonyban állók képzése	5 332	4 406	4 446	4 604	2602	1 129	1 272
Képzés összesen	56 993	54 054	49 724	44 824	22838	12 042	17 028
Vállalkozóvá vál. támogatása	3 449	3 115	2 858	2 419	2260	782	1 036
Bértámogatás	16 470	17 711	19 196	17 612	15539	7 831	9 293
Munkatapasztalatszerzés támogatása	5 752	6 516	5 779	6 860	6317	3 163	3 648
Foglalkoztatási támogatás	369	128	231	179	173	84	69
Nyomonkövetésbe bevtak összesen	83 033	81 524	77 788	71 894	47127	23 902	31 074
Közhasznú foglalkoztatás <sup>x</sup>	79 222	84 082	77 253	64 882	81332	42 898	36 097
Megfigyelték összesen	162 255	165 606	155 041	136 776	128459	66 800	67 171

<sup>x</sup> A közhasznú foglalkoztatásban résztvevők érintett létszáma

Az évről évre megjelenő elemzések számai mögött eltűnik az az összefüggés, hogy a nyomonkövetésbe bevtak száma – az aktív eszközök alkalmazásának körével párhuzamosan, - jelentősen csökkent. Különösen nagy a csökkenés 2004-ről 2005-re. Így lehetséges, hogy a 2005-ben a vizsgálatba bevtak a 2001-esnek csak 57%-a. Az pedig, hogy a megfigyelték száma ez időszak alatt csak a 79%-ára csökkent egyértelműen a közhasznú foglalkoztatottak aránya növekedésének köszönhető.

<sup>3</sup> Az adataink – mint már említettük az ÁFSZ szempontjainak megfelelő összevont táblák formájában állnak rendelkezésünkre. Ennek megfelelően a válaszadási aránnyal kapcsolatos kérdéseikre statisztikai módszerekkel keresünk választ. Az elemszám, - pontosabban bizonyos eszközök esetében a támogatottak egyes megyékre jellemző igen alacsony száma - az elemzésbe vont támogatási formák tekintetében int óvatosságra: csak azokat a támogatási formákat vizsgáltuk itt, amelyekben a befejezett programok éves érintett létszáma elérte a tízezet. (Mint említettük a közhasznú foglalkoztatás esetében az adatok más forrásból származnak.)

**A válaszadási arányok a 2001-2005 között, (illetve a 2005 és 2006 első féléves) befejezett támogatásoknál <sup>x</sup>**

	2001	2002	2003	2004	2005	2005/I	2006/1
Ajánlott képzés	57,7	60,1	63,7	61,4	62,9	62,2	60,4
Elfogadott képzés	58,7	63,9	64,9	65,2	66	66,3	62,7
Munkanélk. képzése össz.				62,9	63,9	63,8	60,9
Munkaviszonyban állók képzése	91,6	94,2	94,2	96,2	92,7	90,2	95,2
Képzés összesen				66,3	67,2	66,2	63,5
Vállalkozóvá vál. támogatása	68,2	68,6	68,2	67,4	67,8	65,6	67,1
Bértámogatás	75	76,7	75,4	75,4	75,5	76,6	75,8
Munkatapasztalatszerzés támogatása	78,8	84,7	81,8	82,7	86,1	84,6	84,5
Foglalkoztatási támogatás	70,7	68,8	57,6	80,4	91,3	90,5	79,7
Nyomonkövetésbe bevontak összesen				70,1	72,6	72,9	69,8

<sup>x</sup> A hiányzó értékek- a 2005 előtti zárótanulmányok hiányában - nem állnak rendelkezésre

Miközben a válaszadási arányok 2005-ben szinte minden támogatási formában magasabbak, mint a 2001-ben, a javulás, nem látszik jelentősnek. A különböző formák esetében számított, az időszakra vonatkozó átlagok eltérései nem különösebben nagyok. Természetesnek mondható, hogy a munkaügyi központokkal jó kapcsolatot ápolni igyekvő, ráadásul apparátussal rendelkező munkáltatók nagyobb arányban válaszoltak, mint a magánszemélyek.

Külön is érdekes lehet a válaszadást befolyásoló (és ezért esetleg szisztematikus hibát eredményező) összefüggések alaposabb vizsgálata a legtöbb munkanélkülit érintő támogatási forma, a képzés esetében.

***A válaszadási aránnyal kapcsolatos összefüggések a munkaerő-piaci képzés esetében***

A kérdés, hogy mutat-e összefüggést a különböző formák alkalmazásának gyakorisága, illetve, az elhelyezkedési arányokban megmutató eredményesség?

Vizsgáljuk meg a válaszadási arány és a munkaerő-piaci képzésre fordított támogatás (aktív eszközökön belüli) arányának összefüggését. Az alacsony válaszadási arány- amennyiben azt a sikertelen, foglalkoztatáshoz nem vezető támogatás jeleként értékeli a döntéshozó – esetleg befolyásolhatta volna a következő évek a különböző eszközök alkalmazásának arányára vonatkozó döntését. (Az is lehetséges persze, hogy a tömeges, pozitív visszajelzés a támogatási forma súlyának szintentartása, sőt növelésére inspirálhatja a döntéshozókat.)

A képzésben részesülők aránya az aktív eszközökkel támogatottak összességében - az átlagostól való eltérések megyénkénti számbavételekor - nem mutat összefüggést a válaszadási arányokkal. Miközben képzésben részesülők aránya a legnagyobb Vas megyében,

Zalában Budapesten és Győr-Moson–Sopron megyében, a legalacsonyabb válaszadási arányt tapasztaljuk Pest megyében és Budapesten. A bértámogatásban részesülők aránya mintha összefüggést mutatna a válaszadási aránnyal: Alacsony a bértámogatásban részesülők aránya Budapesten és Pest megyében, magas az ilyenek aránya Csongrádban. A válaszadási arányok tekintetében az előzőek az alacsony, utóbbi a magas válaszadási arányt felmutató megyék közé tartozott. (Ha a bértámogatásra vonatkozó listát az előző- a képzésben résztvevők válaszadási arányáról készített - listával vetjük össze megfogalmazódhat bennünk a gyanú, hogy általános válaszadási hajlandóság megnyilvánulási formájával találkozunk.

Másrészt jó okkal feltételezhetjük, hogy a sikertelenül támogatottak kevésbé hajlandók válaszolni. Ha ezt az összefüggést ki tudjuk mutatni, vélelmezhetjük, hogy a követő vizsgálat során regisztrált eredménytelen támogatásnál az el nem helyezkedettek aránya – a kimutatottnál - magasabb.

A munkaerő-piaci képzésen részt vettek adatai feltételezésünket részben igazolja, hiszen az alacsony válaszadási arányt felmutató megyék – egy-két kivétellel – az átlagosnál alacsonyabb elhelyezkedési aránnyal dicsekedhettek. Tehát Budapest, Baranya, és Hajdú-Bihar alacsony válaszadási hajlandósága az átlagtól elmaradó elhelyezkedési mutatóval társul. (Érdekes módon a követéskor munkaviszonnyal rendelkezők átlagosnál magasabb aránya nem jár együtt a magasabb válaszadási aránnyal.) Nem mutatkozik összefüggés a bértámogatásban részesülők elhelyezkedési arányai és a válaszadási arányok között. Mintha a munkáltatók válaszadási hajlandósága nem függött volna össze azzal, hogy a támogatásban részesülteket tovább is foglalkoztatják-e, vagy sem.

Másfajta szabályosság figyelhető meg Pest megye és Csongrád esetében. Előbbiben az átlagosnál magas elhelyezkedési arány ellenére válaszadási arány rendre elmarad az átlagostól. (Mutat hasonló vonásokat Fejér megye is) Csongrádban viszont szinte minden évben az átlagot meghaladó volt a válaszadási arány. Azoknál a formáknál és azokban az években is, ahol a támogatás az átlagosnál kevésbé sikeresnek mondható.<sup>4</sup>

## **1.1 Munkaerő-piaci képzések**

A képzések részesedését az aktív eszközökből és a támogatás mértékének változását a tanulmány az előzőekben már tárgyalta. Az összefüggések vizsgálatának részbeni ismétlését indokolhatja, hogy a monitoring vizsgálat – a tanulmányban eddig használt létszám-, és összevont támogatási kategóriáktól eltérően – a munkanélküliek számára szervezett ajánlott és elfogadott, illetve a munkaviszonyban lévők számára szervezett, befejezett képzési programok létszámával számolt.

### **A munkaerő-piaci képzések formái, a résztvevők aránya**

Az ajánlott és elfogadott képzéseken részt vettek számának és arányának változása az éves jelentésekből nehezen követhető. Érdekes lehet az is, hogy az átlagos változások milyen

---

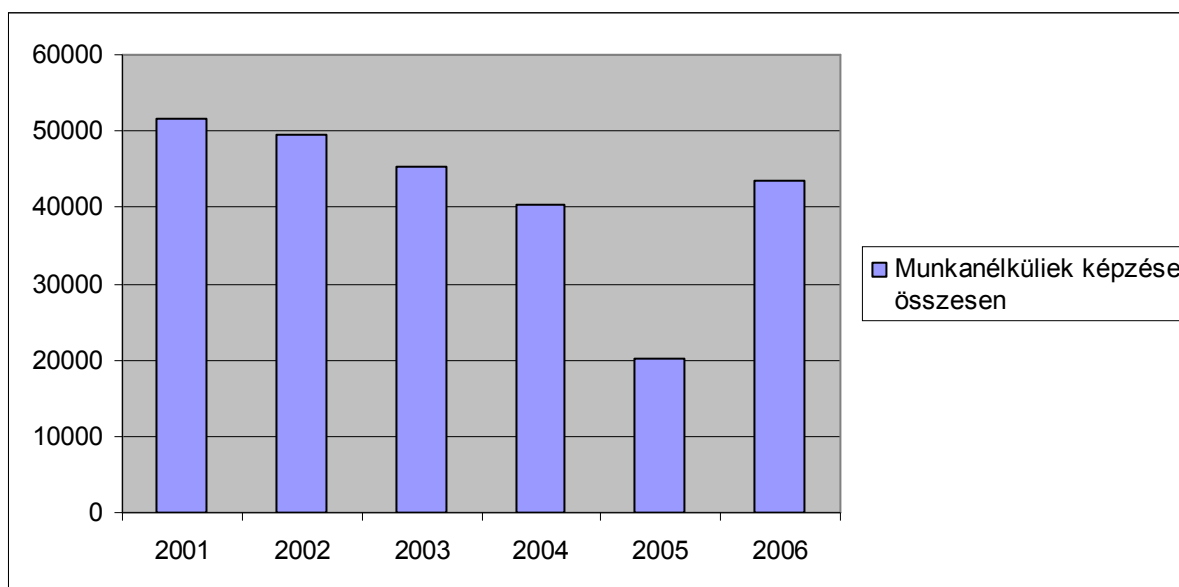
<sup>4</sup> A feltételezett összefüggések hipotézisekké formálása, és verifikálása az alapadatok használatát igényelné.

területi különbségeket takar. Az adatok elemzése alapján indokolt ezekre a kérdésekre kitérni, hiszen a kétféle képzés támogatásának eltérő arányai magyarázhatják az elhelyezkedési arányokban mutatkozó különbségeket.

Az elfogadott és az ajánlott képzési programot befejezett munkanélküliek száma évente átlagosan meghaladta a 41 ezret. Az 1. sz. táblázat megfelelő értékeit ábrázolva látszik, a támogatásban részesülők számának folyamatos csökkenése.

1.sz. ábra

### A munkanélküliek befejezett képzési programjainak létszáma 2001-2006 között



Mint az 2005. éves monitoring eredményeit összegző tanulmányból megtudhatjuk: „...a képzéseket befejezettek számának előző évhez képest tapasztalt - jelentős visszaesést nagyrészt az idézte elő, hogy a 2005-től kötelezően alkalmazott közbeszerzési eljárások miatt a tanfolyamok indítása zömében a II. félévre tolódott, így a monitoring vizsgálatokba csak az év végéig befejeződött tanfolyamok résztvevői tudtak bekerülni.”<sup>5</sup> Az ábrából is látszik, hogy 2005-ös programok 2006-ban befejeződtek be.

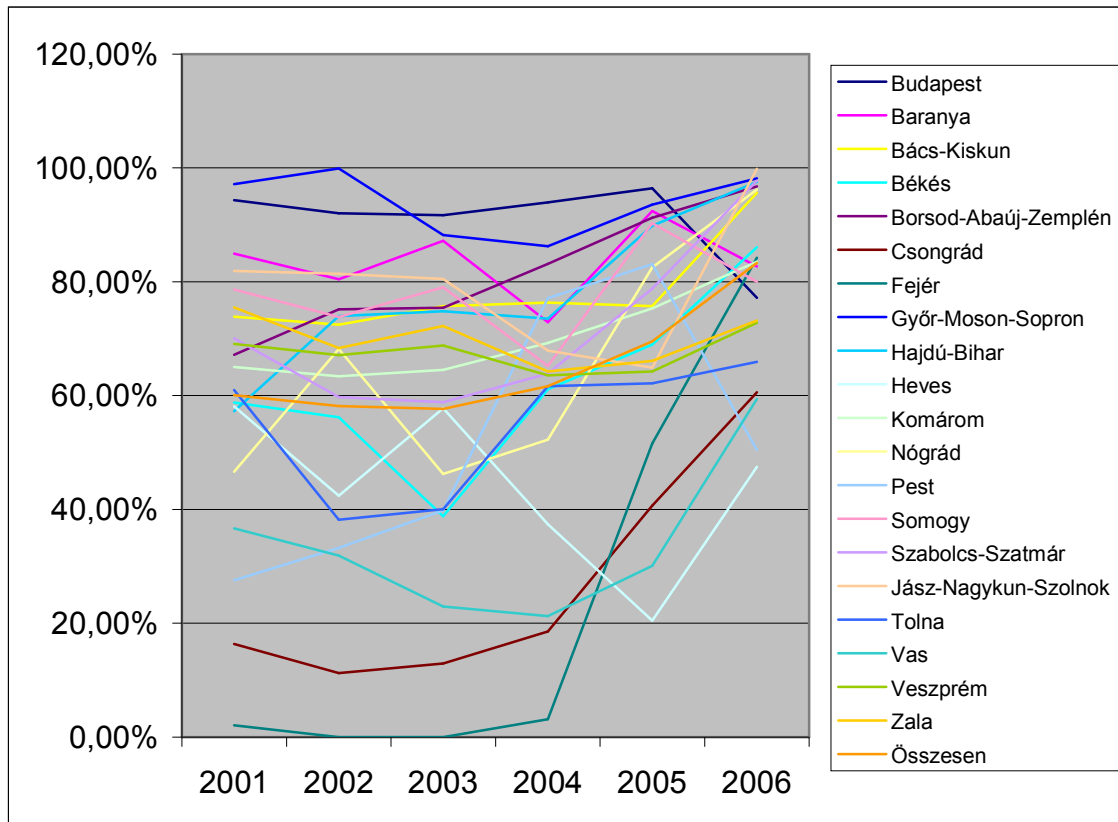
A munkanélküliek képzési programjaiban résztvevők számát megyei bontásban vizsgálva megállapítható, hogy a támogatás csökkenése 2003-ról 2002-re – Fejér megye kivételével – mindenhol a képzési programokban résztvevők számának csökkenéséhez vezetett. A 2004-ben a képzések létszámának összességét tekintve jellemző további csökkenés ellenére többen (Békés, Budapest) - az egy évvel korábbi csökkenést ellensúlyozó mértékben – növelték a programokban résztvevők számát. A vizsgált időszakban korábbi, 2001-es szintjüket csak Zalaiban és Vasban tudták növelni. (Ebben a két megyében a vizsgált időszakban az átlagosnál magasabb volt a képzés aránya az aktív eszközökön belül) Az ellenpóluson Nógrád és Borsod van, ahol a képzés alacsony részaránya szinte folyamatos csökkenés eredménye.

<sup>5</sup>Lásd: A 2005. évben befejezett munkaerő-piaci programok hatékonyságának értékelése a monitoring vizsgálat eredménymutatói alapján, Foglalkoztatási Hivatal 2006

Az ajánlott képzésben résztvevők aránya az összes munkanélküliek számára szervezett képzésekben kis eltérésekkel 60 % körüli. Másképpen fogalmazva: az ajánlott képzéseken résztvevők száma kisebb mértékben csökkent, mint az elfogadott képzésben résztvevőké. <sup>6</sup>

2.sz.ábra

**Az ajánlott képzésekben részesülők (az összes, képzésben részesülőhöz viszonyított) arányának változása megyénként, 2001-2006 között (%)**



Pest megye kivételével a görbék viszonylagos időbeli stabilitást mutatnak. Miközben a képzésben résztvevő munkanélküliek száma átlagosan csökkenő, a megyék gyakorlata az ajánlott, illetve a elfogadott képzések támogatását illetően viszonylag stabil. Míg Győr-Moson-Sopron megyében és Budapesten az átlagosnál jelentősen magasabb az ajánlott képzésben résztvevők aránya, addig Csongrádban és Vas megyében az időszak egészében a képzéseken részt vevők kevesebb, mint fele fejezett be ajánlott képzést.

Kérdés, hogy a kétféle képzés közötti választás mennyiben függ össze az elhelyezkedési arányában mutatkozó különbséggel, illetve annak időbeli változásával?

<sup>6</sup> Frey Mária idézett tanulmánya szerint 1992 és 2001 között az elfogadott képzéseken résztvevők aránya folyamatosan növekvő volt. ( Frey (2006:33)) Ebben szerepe lehetett annak a felismerésnek is, hogy az elfogadott képzések eredményesebbek. Így az eszköz hatékonyságának javítása e képzési forma arányának növelésével útján is lehetségessé vált.



**Az ajánlott képzés eredményességi mutatói országosan 2001-2006**

Mutatók	2001	2002	2003	2004	2005
A képzést befejezettek száma	31 028	28 883	26 105	24 803	14 075
Elhelyezkedettek aránya %	45,4	43,3	43,2	45,5	43,8
Szakirányban elhelyezkedettek aránya %	82,2	80,7	79,9	80,2	78,4

**Az elfogadott képzés eredményességi mutatói országosan 2001-2006**

Mutatók	2001	2002	2003	2004	2005
A képzést befejezettek száma	20 633	20 765	19 173	15 417	6 161
Elhelyezkedettek aránya %	49,3	45,8	46,0	45,7	51,4
Szakirányban elhelyezkedettek aránya %	86,5	84,6	82,0	81,9	81,3

Az elhelyezkedési arányokban mutatkozó eredményesség és a támogatottak számának összefüggései közül először vizsgáljuk meg, hogy milyen területi különbségek mutatkoztak 2001- és 2005 között. Jelentős és időben stabilnak mutatkozó különbségek vannak a megyék között. Az ajánlott képzés elhelyezkedési mutatóit vizsgálva kitűnik, hogy Vas megye adatai minden évet tekintve jobbak, mint a többi megyéi. Az átlagot meghaladó még az időszak egészében Győr-Sopron megyében, és az utolsó, 2005-ös évet kivéve, Zalában. Láthatjuk, hogy Budapest, miközben a képzésre fordított támogatás tekintetében meghaladja az átlagot, az elhelyezkedési arányok vonatkozásában elmarad attól. Ha a képzésre keveset fordító megyéket vesszük sorra megállapíthatjuk, hogy Nógrád kilóg a sorból. A többiekéhez képest görbéje hektikus változásokat mutat, s így joggal feltételezhetjük, hogy az előző év teljesítménye - ennek a megyének az esetében - kisebb szerepet játszott az eszközök elosztásakor, mint a többinél. Ha az éves ingadozásoktól eltekintünk észrevevessük, hogy az elhelyezkedési arányok egy-egy év tekintetében jelentősen meghaladják az átlagot. A másik három, a képzésekre relatíve keveset szánó megye elhelyezkedési arányai rendre elmaradnak az átlagtól.

Hasonlókat mondhatunk az elfogadott képzések eredményességéről: A legmagasabbak azokban a megyékben, ahol a viszonylagos gazdasági fejlettség a munkaerő-piaci képzés magas arányát lehetővé teszi. Láthatjuk azt is, hogy Vasban és Zalában és Győrben az egész időszak vonatkozásában magasabb az elhelyezkedési arány, mint Szabolcsban, vagy Nógrádban.

Az elhelyezkedési mutatók arról tanúskodnak másrészt, hogy az elfogadott képzés az időszak egészében eredményesebb volt, mint az ajánlott képzés.<sup>7</sup> Figyelemre méltó ugyanakkor, hogy a két képzési forma közötti különbség csökkent, és 2004-ben már minimális. A kétféle képzés elhelyezkedési arányokban mért eredményességének közeledésében bizonyosan szerepet játszott az, hogy Vas megyében, - ahol a képzés aktív munkaerő-piaci eszközökön belüli aránya is, és a képzéseken belül az elfogadott képzések voltak mindvégig gyakoribbak – az elfogadott képzéseket követő elhelyezkedési arány (az ajánlott képzés követésekor tapasztalt arányhoz képest) alacsony.

Az elfogadott képzés eredményessége és alkalmazási arány összefüggése a legtöbb munkanélküli képzését támogató megye esetében nem igazolható. A szóban forgó megyék munkaerőpiacuk élénk kereslete miatt több munkaerő-piaci (úgy ajánlott, mint elfogadott) képzésben részült munkanélkülit tudtak elhelyezkedni, mint a gyenge munkaerő-piaci kereslettel, magas munkanélküliséggel jellemezhető megyék. Másrészt az elfogadott képzéseket követő alacsony elhelyezkedési mutató is (pl. Nógrádban és Szabolcs-Szatmár) a pangó munkaerőpiac következménye, s ezt találjuk az említett megyék alacsony képzésre fordított támogatása hátterében is.

A képzési támogatások arányát tekintve átlagosnak mondható megyéknél a statisztikai elemzés alapján kimondható az összefüggés: minél magasabb egy megyében az elfogadott képzés elhelyezkedési arányokban mért előnye az ajánlott képzéshez képest, annál kisebb az ajánlott képzések részesedése az összes munkaerő-piaci képzés létszámában Hajdú-Bihar, Békés, és Pest megye átlagához képesti alacsony elhelyezkedési aránya az ajánlott képzések átlagosnál magasabb részesedésével társul. Heves és Csongrád megyében az elfogadott képzések elhelyezkedési mutatója átlag feletti az ajánlott képzések aránya az összes képzéseken belül pedig az egész időszakban átlag alatti maradt. Komárom-Esztergom és Veszprém megyében mind a két mutató az átlag körül alakult 2001-2005 között.

## A lemorzsolódás mértéke

5.sz. táblázat

### Lemorzsolódási arány a munkanélküliek képzésében

	2001	2002	2003	2004	2005		2005/I	2006/I
Ajánlott programok	7,35	8,26	7,81	8,31	7,32		7,37	7,54
Elfogadott programok	4,40	4,93	5,80	5,26	5,37		5,37	6,65
Összesen	6,20	6,90	6,98	5,30	6,70		6,63	7,36

<sup>7</sup> Frey tanulmányából tudhatjuk, hogy 1994- 2001 között is nagyobb valószínűséggel tudtak elhelyezkedni az elfogadott képzésből kikerülők, mint az ajánlott képzést befejezők. Ennek okai között szerepel a célirányosabb tanfolyam választás a megosztott költségviselés és a munkaviszony létesítésére vonatkozó munkáltatói ígéret. A tanulmányból az is kiderül, hogy az elhelyezkedési esélyek olykor nyilvánvalóan a munkaerőpiac változásainak a következményei: 1995-ben a monitoring az elhelyezkedési arányok mélypontját regisztrálta miközben 1995-96-ban az előző évinél 20%-kal kevesebb volt a betölthető álláshelyek száma. (Frey (2006:34))

Ha a 2001-2006 időszak egészét vizsgáljuk az éves ingadozások ellenére, azt mondhatjuk, hogy az ajánlott képzések lemorzsolódási aránya eléggé stabil. Látható, hogy az elfogadott képzések esetében a lemorzsolási arány alacsonyabb, ami normálisnak is tekinthető, ha figyelembe vesszük, hogy az elfogadott képzést a munkanélküli közreműködésével (és anyagi hozzájárulással) választják s így feltételezhető, hogy motiváltságuk is nagyobb. Meglepő inkább az ilyen képzések vonatkozásában mutatkozó nagy éves ingadozás, és a 2003-as magas lemorzsolódási arány.

(A lemorzsolódások okairól a 2006 első félévében befejezett munkaerő-piaci programok hatékonyságát elemző tanulmányban olvashatunk: A válaszadók 35,4%-a a képzés ideje alatt történő elhelyezkedést jelölte meg. A képzésből kimaradtak egynegyede saját hibájából maradt ki a megkezdett tanfolyamról. A betegség miatt kimaradók aránya 21,6/, míg a sikertelenül vizsgázóké 5,7% volt. Ezenfelül a lemorzsolódás okaként szerepelt, hogy a tanfolyam megszűnt (0,7%), illetve, hogy a munkanélkülit más tanfolyamra irányították (0,5%). A képzésből egyéb ok miatt kimaradók aránya 10,6% volt 2006 első félévében.)

### ***Ajánlott képzés***

A munkaerő-piaci programok éves értékelései részletesen tárgyalják a képzésből kimaradottak különböző szociológiai jellemzőit. A táblázat mutatja, hogy az éves ingadozás csekély mértékű, a lemorzsolódottak összetételének változása valószínűleg nem túl jelentős a támogatás eredményességének értékelésekor.<sup>8</sup>

A területi különbségek fontosnak látszanak: a megyék közötti szórás jóval nagyobb, mint az egymás követő években nyomkövethető változások. Eltúlozva azt is mondhatjuk, hogy a munkaerő-piaci képzés ott a legeredményesebb, ahol már nincs is rá szükség. A fejlett régiók magas lemorzsolódása azt mutatja, hogy hála a munkaerőpiac élénk keresletének a munkanélküli már a képzés befejezése előtt el tud helyezkedni. Győr-Sopron, Vas, vagy Komárom átlagot meghaladó lemorzsolási aránya párosul az elhelyezkedési mutató magas értékeivel. Somogy, Csongrád, és Baranya, magas munkanélküliséggel, pangó munkaerőpiaccal jellemezhető megyék ugyan, de a képzések megtalálják a megfelelő munkanélküli csoportokat. Erről tanúskodnak az alacsony lemorzsolódási arányok és az átlag körüli elhelyezkedési mutatók. Feltételezzük, hogy Borsod és Szabolcs esetében más a helyzet, ezért magas e megyékben, - de különösen Borsodban – a lemorzsolódás. Megállapításainkat a képzésben érintett (a képzést elkezdett, befejezett és a képzést követően munkaviszonyt létesített) munkanélküliek összetételének vizsgálatával valószínűsíthetnénk, az ehhez szükséges táblák azonban sem országosan, sem pedig megyei bontásban nem állnak rendelkezésünkre.

(A 2005. évi tanulmányból tudjuk, hogy a lemorzsolódási arány 2004-ről 2005-re a férfiaknál nagyobb (8,4 vs. 6,5), a legkisebb lemorzsolódás a 30-34 éveseknél volt, a legrosszabb eredményt pedig a legfiatalabbak (20 év alattiak) érték el. Az egyetemeket végzetteknél volt a legnagyobb a lemorzsolódás (11,3%), a mutató az általános iskolát végzetteknél átlagos (10,1%), és a legkisebb lemorzsolódást a szakmunkásképző iskolát végzetteknél regisztráltak(5,3%) 2004-hez képest a legmagasabb iskolai végzettséggel rendelkezők kivételével minden képzettségi kategóriában nőtt a programot befejezők aránya.)

---

<sup>8</sup> Különösen akkor, ha az elemző nem alapadatokkal dolgozik, hanem összevont táblázatokból veszi információit.

## ***Elfogadott képzések***

Az 5. sz. táblázatból látható, hogy az elfogadott képzésekből kimaradók arányának időbeni változása határozott trendet követ: 2003-ig jelentősen csökkent, majd azt követően minimális mértékben növekedett. A lemorzsolódás növekedésének, majd csökkenésének összetevői közül – az ajánlott képzéshez hasonlóan – csak a megyei különbségekről és trendekről beszélhetünk, minthogy a nyitó létszám szociológiai jellemzők szerinti megoszlása ebben az esetben sem áll rendelkezésünkre.

A magas lemorzsolódási arányért felelős Budapest végig romló és Komárom végig kiemelkedően magas lemorzsolódási mutatója. Mindazonáltal általános munkaerő-piaci tendenciák érvényesülését sejteti a 2003-ig romló, majd kismértékben javuló tendencia, hiszen így írhatjuk le Jász-Nagykun, Vas megye, Nógrád, Baranya, Veszprém, Szabolcs-Szatmár és Csongrád görbéjénél ívét is. Mindössze egy, Tolna megye lemorzsolódási aránya csökkent 2001-2003 között.

A vizsgált időszak egészében átlagosnál magasabb a képzést befejezők aránya Heves, Szabolcs-Szatmár, Hajdú-Bihar, Csongrád és Tolna megyében. Ezek a megyék, mint az előzőekben is láttuk, nem tartoznak a munkaerőpiac szempontjából élénk kereslettel jellemezhető megyék közé, és azok közé sem tartoznak, amelyekben az elfogadott képzések ajánlott képzésekhez viszonyított, elhelyezkedési arányban mért mutatója magas lenne. Közülük Hevesben és Csongrádban viszonylag magas az elfogadott képzésben részesülők aránya.

(A 2005-ben befejezett munkaerő-piaci programokat értékelő tanulmány szerint a lemorzsolódás az elfogadott képzések esetében is a férfiaknál volt magasabb, ráadásul a nőknél tapasztalt javulás eredményeként a különbség 2004-ről 2005-re még nőtt is. Ennél a képzési formánál – az ajánl képzéstől eltérően a lemorzsolódók aránya nem a legfiatalabbaknál, hanem az 50-54-éveseknél volt a legmagasabb (8,4%) A legnagyobb arányban a 25-34, illetve a 40-44 évesek végezték el a tanfolyamokat. Itt is az egyetemet végzetteknél volt a legnagyobb (11,5%) és a gimnáziumot, illetve a szakközépiskolát végzetteknél volt a legkisebb (4,4 ill. 4,6) a lemorzsolódás.)

### **1.1.1 Ajánlott képzés**

Mint ahogyan az a 3. sz. táblázatból látszik a vizsgált időszakban, az ajánlott képzés elhelyezkedési arányokban mért eredményessége nagyjából stabil volt, Átlagosan a munkanélküliek 44,2% tudott elhelyezkedni a képzést követő 3. hónapra, s arányuk éves ingadozása nem túl nagy. Az ajánlott képzést követően a munkanélküliek átlagosan 80 %-a helyezkedett el szakirányban. A végzettségnek megfelelő munkát végzők aránya a vizsgált időszakban csökkent, a trendbe csak a 2003-ról 2004-re történt növekedés nem simulat bele.<sup>9</sup>

---

<sup>9</sup> Az 1994-2001-es időszakra vonatkozóan Frey arról számolt be, hogy az ajánlott képzések befejezők között a szakirányú munkaviszonyt létesítők aránya növekvő. Szerinte ennek az az oka, hogy a munkaügyi központok a képzési programok tervezésénél egyre inkább figyelembe veszik a munkaerőpiac keresletét. (Frey(2006:35)) Az újabb adatok ezt a feltételezést nem támasztják alá.

Az ajánlott képzés esetében a szakirányú elhelyezkedés aránya 2001-2005 között, országosan 80% körül ingadozott, tendenciáját tekintve kis mértékben romlott. A megyei adatok éppen a legfejlettebb megyékben a legkedvezőtlenebbek: Győr (73,6%), Vas(75%), Komárom (78,78), Zala (77%) és Veszprém megyék (70%)szakirányú elhelyezkedési aránya az időszak egészét tekintve elmarad az átlagostól. Az ajánlott képzés hatékonyságát jelzi az, hogy Tolnában (86,46%) és Csongrádban (86,18%) magas szintű a csoportos tanfolyamon tanultak hasznosítása. A legmagasabb munkanélküliséggel küzdő Borsod (81,04%) és Szabolcs (79,22%) mutatója az országos átlag körül ingadozik.

Az ajánlott képzés tekintetében átlag fölötti elhelyezkedési aránnyal párosul Tolna és Pest megye magas szakirányú elhelyezkedési aránya. Az ellenkező póluson Somogyot találjuk, ahol a viszonylag alacsony elhelyezkedési aránnyal és alacsony szakirányú elhelyezkedéssel jellemezhető a kedvezőtlen helyzet.

## Az ajánlott képzést követően elhelyezkedett munkanélküliek összetétele<sup>10</sup>

6.sz. táblázat

### Az ajánlott képzést befejezett, és azt követően elhelyezkedett munkanélküliek nemek szerinti megoszlása 2001-2005 között (%)

	2001		2002		2003		2004		2005	
	Létsz. meg-oszl.	Elhelyezkedettek aránya	Létsz. Meg-oszl.	Elhelyezkedettek aránya	Létsz. meg-oszl.	Elhelyezkedettek aránya	Létsz. meg-oszl.	Elhelyezkedettek aránya	Létsz. meg-oszl.	Elhelyezkedettek aránya
Férfi	43,5	44,6	42,4	42,6	40,0	44,0	40,4	46,9	41,9	45,8
Nő	56,5	46,0	57,6	43,8	60,0	42,7	59,5	44,6	58,1	42,5
Össz	100,0	45,4	100,0	43,3	100,0	43,2	100,0	45,5	100,0	43,8

Miközben a képzést befejezők között az időszak egészében több volt a nő, mint a férfi, Az elhelyezkedettek nemek szerinti megoszlása fontos változás jelez: 2002-ig a korábbi tendencia érvényesült, azóta azonban az ajánlott képzést befejezettek között több a férfi, mint a nő.

<sup>10</sup> A képzést követően elhelyezkedettek összetételének területi különbségeit adatok hiányában nem elemezhetjük. A követő vizsgálatok eredményeit összegző éves jelentések részletesen is tárgyalják az u.n. keresztátlás összefüggéseket: a különböző nemű, különböző korcsoportba tartozó és különböző végzettséggel rendelkezők elhelyezkedési arányokban mutatkozó relációkat. Minthogy e tekintetben csak a 2004-es és a 2005-ös táblázat áll rendelkezésünkre, részletesebb elemzést nem áll módunkban készíteni.

**Az ajánlott képzést befejezett, és azt követően elhelyezkedett munkanélküliek  
korcsoportok szerinti megoszlása 2001-2005 között (%)**

	2001		2002		2003		2004		2005	
	Létsz. megoszl.	Elhelyezkedettek aránya	Létsz. megoszl.	Elhelyezkedettek aránya	Létsz. megoszlás	Elhelyezkedettek aránya	Létsz. megoszl.	Elhelyezkedettek aránya	Létsz. megoszl.	Elhelyezkedettek aránya
20 év alatt	13,3	37,4	13,4	33,0	12,5	34,3	10,8	33,5	9,6	35,6
20-24	24,8	47,6	25,8	46,7	25,2	45,1	23,5	49,4	23,1	48,5
25-29	17,6	48,5	18,1	46,8	18,9	46,9	19,3	48,5	18,2	45,8
X-29	55,7	45,6	57,4	43,8	56,6	43,5	53,6	46,4	50,9	45,4
30-34	14,1	45,8	14,1	43,8	14,2	42,9	14,3	44,3	15,1	42,6
35-39	10,6	45,7	10,3	42,2	10,6	43,1	11,9	45,3	12,2	46,0
40-44	8,9	45,6	8,2	43,1	7,8	44,5	8,0	46,9	8,1	42,3
45-49	7,1	43,3	6,4	41,3	6,5	41,6	7,3	44,5	7,3	40,4
50-54	3,2	46,4	3,1	44,0	3,6	40,9	4,0	40,4	5,1	39,7
55 felett	0,5	35,8	0,6	35,8	0,7	39,5	0,9	35,2	1,2	26,3
Összesen	100,0	45,4	100,0	43,3	100	43,2	100,0	45,5	100,0	43,8

A munkaviszonyt létesítők korosztályi megoszlása sokkal egyenletesebb, mint a képzésben résztvevőké. A képzést befejezettek közül a 20-24 és a 25-29 évesek tudtak a legnagyobb arányban elhelyezkedni, mindkét korcsoportban a képzésben részesültek 47 %-a helyezkedett el. (Ha figyelembe vesszük, hogy az előbbi korcsoportba tartozott a képzésben részesülők egynegyede, rögzíthetjük, hogy az ugyanakkora arány több képzett munkanélküli elhelyezkedését jelenti.) A résztvevők között a 20 éves alattiak aránya a vizsgált öt év alatt csökkent, a 35-39 és az 50-54 évesek részesedése egy kicsit növekedett. A részesedés növekedése nem társult az elhelyezkedési arány javulásával, sőt az 50-54 évesek korcsoportjában kis mértékű romlás figyelhető meg.<sup>11</sup>

<sup>11</sup> 1994-2001 között a 25-29 évesek korcsoportjába tartozók tudtak a legnagyobb arányban elhelyezkedni. (Frey (2006:35))

**Az ajánlott képzést befejezett, és azt követően elhelyezkedett munkanélküliek iskolai végzettség szerinti megoszlása 2001-2005 között (%)**

	2001		2002		2003		2004		2005	
	Létsz. megoszl.	Elhelyezkedettek aránya	Létsz. megoszl.	Elhelyezkedettek aránya	Létsz. megoszlás	Elhelyezkedettek aránya	Létsz. megoszl.	Elhelyezkedettek aránya	Létsz. megoszl.	Elhelyezkedettek aránya
8 ált.-nál kevesebb	1,3	26,0	2,4	17,6	1,9	29,4	2,8	32,6	1,8	22,3
8 általános	23,5	38,8	25,1	39,2	26,3	40,2	25,2	42,7	23,3	41,0
Max 8 ált.	24,8	38,2	27,5	37,4	28,2	39,5	28,0	41,9	25,2	39,7
Szaktmunk. képző	23,7	47,5	21,5	45,5	22,9	46,8	20,6	49,0	23,8	46,8
Szakiskola	2,0	38,9	2,0	42,1	1,9	40,4	1,6	46,6	1,9	39,2
Spec. szakiskola	0,1	26,3	0,1	36,8	0,1	31,3	0,1	16,7	0,1	50,0
Szakközépi skola	21,3	48,3	20,5	45,7	19,8	44,1	19,9	45,0	19,9	46,0
Technikum	5,2	47,9	5,0	48,5	4,7	40,4	4,5	44,6	5,0	47,1
Gimnázium	16,5	44,1	16,4	41,0	15,3	40,2	16,1	41,0	15,1	37,3
Főiskola	4,9	54,2	5,5	50,8	5,4	50,8	6,8	54,1	6,8	50,2
Egyetem	1,5	49,1	1,6	46,5	1,7	52,2	2,3	55,5	2,2	48,7
Összesen	100,0	45,4	100,0	43,3	100	43,2	100,0	45,5	100,0	44,9

A vizsgált időszakban a 8 általánost és a szaktmunkásképzőt végzettek közül került ki ajánlott képzésben résztvevők majdnem fele. A felsőfokú végzettséggel nem rendelkezők közül a szaktmunkásképzőben végezettek helyezkedtek el a legnagyobb arányban (az ajánlott képzésben részesültek 47%-a). Az összes képzett közül legmagasabb a felsőfokú végzettségűek elhelyezkedési aránya. A vizsgált időszak egészében rendkívül rosszak voltak a 8 általános iskolánál alacsonyabb, és a speciális szakiskolával rendelkezők elhelyezkedési esélyei.<sup>12</sup>

2004-ben a 20-24 , illetve a 25-29 éves felsőfokú végzettségű (72,9, illetve 64,1%) és a 40-44 éves szaktmunkásképző iskolát, vagy szakiskolát végzők , illetve 8 általános, vagy annál alacsonyabb végzettséggel rendelkezők elhelyezkedési aránya volt a legmagasabb (53,9, illetve 52,3). 2005-ben a 20 év alatti szaktmunkásképzőt, vagy szakiskolát végzők és a 20-24 éves, illetve a 25-29 éves felsőfokú végzettségűek helyezkedtek el a legnagyobb arányban.<sup>13</sup>

### **Az ajánlott képzés költségei**

A követő vizsgálatok eredményeit összegző tanulmányok rendre kiszámolják a képzések pénzügyi hatékonyságát, illetve ennek évenkénti változását. Az egy elhelyezkedettre jutó támogatás és az egy képzésben résztvevőre jutó támogatás, illetve ezek változásának hányadosai szolgálnak mutatóul.

<sup>12</sup> 2001-2006 között a korábban, 1994-2001 között megfigyelt tendenciák folytatódtak. (Frey (2006:35))

<sup>13</sup> Korábbi adatokkal nem rendelkezünk.

**Az ajánlott képzés költség-hatékonyságának alakulása 2001-2005 között**

Mutatók	2001	2002	2003	2004	2005
Egy főre jutó össz. támogatás (Ft/fő)	169 534	205 789	211 641	253 659	225 468
Követéskor munkában állókra jutó összes támogatás (Ft/fő)	402 653	518 610	531 443	608 515	555 371
Fajlagos költség (Egy munkaviszonyban állóra jutó támogatási összeg/ egy főre jutó összes támogatás)	2,37	2,52	2,51	2,40	2,46

	2002/2001	2003/2002	2004/2003	2005/2004
Az össz. támogatásban beköv.-tt vált. (%)	121,38	102,84	119,85	88,89
Egy munkában állóra jutó tám.-ban beköv.—tt vált.	128,79	102,47	114,50	91,26
A támogatásokban beköv.-tt változások hányadosa	106,10	99,64	95,53	102,66

A számítások szerint az itt vizsgált időszakban két-két év relációjában romlott az ajánlott képzés költséghatékonysága: 2001-ről 2002-re, illetve 2004-ről 2005-re. Ez utóbbi információ értékelésekor figyelembe kell venni, hogy – amint már említettük – a 2005-ös év rendkívülinek tekinthető. Az ajánlott képzések e mutató szerint számított megyénkénti költséghatékonysága a 2002/2001 kedvezőtlen értékeket követően kis szórással az országos átlag körül ingadoznak. Kiemelhetjük Tolna és Pest megyét, ahol az időszak nagy részében javuló hatékonysággal alkalmazták az eszközt. A korábbi, elhelyezkedési adatokkal is összhangban Csongrádban és Győr Sopronban meglehetősen nagy átlagos eltéréseket találtunk mind a költséghatékonyság javuló, mind pedig a romló éveiben.

### 1.1.2 Elfogadott képzés

A vizsgált időszakban átlagosan az elfogadott képzésben résztvevők 48%-a helyezkedett el. Ez az eredmény jobb, mint az ajánlott képzésé, de a különbség az elvárhatónál kisebb, és főként inkább csökkenő.<sup>14</sup> Még nyilvánvalóbb a romló tendencia, ha a szakirányú elhelyezkedés alakulását vizsgáljuk. A 2001-2006-os időszakra vonatkozó, 83%-os elhelyezkedési arány egyértelműen romló mutató átlaga.

<sup>14</sup> Frey tanulmányában arról számol be, hogy az elfogadott képzés után elhelyezkedők aránya 1994-ben 58%, 1996-ben 50%, 1998-ban 51, 2001-ben 49% volt (Frey (2006:3))



Az elfogadott képzés esetében a szakirányban elhelyezkedők aránya átlagosan, országosan magasabb, mint az ajánlott képzésnél. A 2001-2005 közötti tendencia ugyanakkor kedvezőtlenebb ennél a képzési formánál, határozott és jelentős romlás figyelhető meg. Zala (81,08 %) és Vas (80,4%) esetében itt is az átlagosnál kedvezőtlenebb a mutató, de a többi, viszonylag fejlett megye az elfogadott képzést megfelelő célzottsággal alkalmazza. A legjobbak az átlagos munkanélküliséggel jellemezhető, közepesen fejlett megyék (Békés (87,64%), Bács-Kiskun (90,04), Pest (86,64) és Budapest mutatói.

A munkaügyi központok azokban a megyékben igazítják legsikeresebben a munkaerőpiac közvetlenül megjelenő igényeihez a tanfolyamok támogatását, ahol az elhelyezkedési arány magas és a munkába állók az elfogadott képzésen elsajátítottakat hasznosítják. Idesorolhatók Pest, Békés, és Bács-Kiskun. A legrosszabb eredményeket Nógrád, Heves és Fejér megye érték el, ahol mind az elhelyezkedettek aránya, mind pedig az elhelyezkedetteken belül, a szakirányban munkaviszonyt létesítők aránya alacsony.

## Az elfogadott képzést követően elhelyezkedett munkanélküliek összetétele<sup>15</sup>

10. sz. táblázat

### Az elfogadott képzést befejezett, és azt követően elhelyezkedett munkanélküliek nemek szerinti megoszlása 2001-2005 között (%)

	2001		2002		2003		2004		2005	
	Létsz. megoszl.	Elhelyezkedettek aránya	Létsz. Megoszl.	Elhelyezkedettek aránya	Létsz. megoszl.	Elhelyezkedettek aránya	Létsz. megoszl.	Elhelyezkedettek aránya	Létsz. megoszl.	Elhelyezkedettek aránya
Férfi	45,2	50,3	41,9	48,2	37,8	50,1	37,1	51,0	42,4	57,5
Nő	54,8	48,6	58,1	44,3	62,2	43,8	62,9	42,7	57,6	47,4
Össz	100,0	49,3	100,0	45,8	100,0	46,0	100,0	45,6	100,0	51,4

Az elfogadott képzéseken részt vevők között – csakúgy, mint az ajánlott képzés esetében – az időszak egészét tekintve magasabb volt a nők aránya, mint a férfiaké. Sőt, a 2002-2004 közötti időszakban a nők számbeli fölénye még növekedett is. A megnövekedett létszámnak nem voltak konzekvenciái az elhelyezkedési arányra nézve: A 2001-es szinte azonos elhelyezkedési esélyek az időszak egészében férfiak javára módosultak, míg 2005-re a két nem különbsége 10%-os a férfiak javára. Egyértelmű tehát 2005-re a képzésben résztvevők férfiak elhelyezkedési esélye magasabb volt, mint a nőké.

<sup>15</sup> A képzést követően elhelyezkedettek összetételének területi különbségeit adatok hiányában nem elemezhetjük. A követő vizsgálatok eredményeit összegző éves jelentések részletesen is tárgyalják az ún. keresztátlás összefüggéseket: a különböző nemű, különböző korcsoportba tartozó és különböző végzettséggel rendelkezők elhelyezkedési arányaiban mutatkozó relációkat. Minthogy e tekintetben csak a 2004-es és a 2005-ös táblázat áll rendelkezésünkre, részletesebb elemzést nem áll módunkban készíteni.

**Az elfogadott képzést befejezett, és azt követően elhelyezkedett munkanélküliek  
korcsoportok szerinti megoszlása 2001-2005 között (%)**

	2001		2002		2003		2004		2005	
	Létsz. megoszl.	Elhelyezkedettek aránya	Létsz. megoszl.	Elhelyezkedettek aránya	Létsz. megoszlás	Elhelyezkedettek aránya	Létsz. megoszl.	Elhelyezkedettek aránya	Létsz. megoszl.	Elhelyezkedettek aránya
20 év alatt	11,2	41,0	10,4	39,3	9,3	38,0	8,0	39,0	6,6	43,3
20-24	26,3	51,6	25,8	47,5	25,4	48,4	22,7	49,1	22,1	52,7
25-29	19,3	50,7	21,9	47,4	21,8	47,6	21,9	45,4	20,9	54,6
X-29	56,8	49,2	58,1	46,0	56,6	46,5	52,6	46,1	49,6	52,3
30-34	14,5	50,3	15,4	46,9	15,5	46,5	17,1	47,1	17,4	48,2
35-39	10,3	49,2	9,9	44,1	10,6	48,5	11,7	47,5	12,1	48,3
40-44	8,7	49,0	7,3	47,4	7,4	45,1	7,2	46,0	8,0	55,6
45-49	6,3	51,7	6,0	45,0	6,4	41,5	6,7	39,7	7,4	52,2
50-54	2,8	47,1	2,9	42,5	3,0	39,9	3,8	42,7	4,4	52,7
55 felett	0,5	35,0	0,5	38,1	0,6	45,5	0,8	28,1	1,1	53,3
Összesen	100,0	49,3	100,0	45,8	100	46,0	100,0	45,6	100,0	51,4

Az elfogadott képzésben résztvevők korosztályi megoszlása – csakúgy, mint az ajánlott képzések esetében – sokkal egyenetlenebb, mint az elhelyezkedetteké. A résztvevők korcsoport szerinti ragsora nagyobb egyezést mutat az elhelyezkedettek korcsoportok szerinti rangsorával, mint az ajánlott képzés esetében. Az elfogadott képzések esetében még hatékonyabb a beiskolázás, mint az ajánlott képzésnél. A vizsgált időszakban az elfogadott képzést bejeztettek 46%-a tartozott a 20-30 év közöttiek korosztályába, s közülük tudtak a legnagyobb arányban elhelyezkedni. Mind a 20-24 éves, mind pedig 25-90 évesek közül átlagosan 49% tudott munkaviszonyt létesíteni. A vizsgált időszakban a 20 év alattiak és az 50 év felettiak képzését követte a legkisebb arányban munkaviszony létesítése. Az elhelyezkedési esélyek az eltelt időszakban nem nagyon változtak, egyedül az 55 év felettiakra érvényes – egyébként fokozatosan javuló - tendencia tört meg 2004-ben.<sup>16</sup>

<sup>16</sup> Az elfogadott képzés esetében is korábbi tendenciák folytatását tapasztaltuk, hiszen Frey is arról számolt be, hogy mind az ajánlott, mind pedig az elfogadott képzés esetében a legkisebb kereslet a 20 éven aluli és az 55 év feletti korosztály iránt mutatkozott. A 20 év alattiak alacsony elhelyezkedési arányát az magyarázza, hogy ez a korosztály nem annyira az elhelyezkedés, mint inkább a felsőfokú képzésbe való bekapcsolódás reményében vesz részt a munkaerő-piaci képzéseken. (Frey (2006:35))

**Az elfogadott képzést befejezett, és azt követően elhelyezkedett munkanélküliek iskolai végzettség szerinti megoszlása 2001-2005 között (%)**

	2001		2002		2003		2004		2005	
	Létsz. megoszl.	Elhelyezkedettek aránya	Létsz. megoszl.	Elhelyezkedettek aránya	Létsz. megoszlás	Elhelyezkedettek aránya	Létsz. megoszl.	Elhelyezkedettek aránya	Létsz. megoszl.	Elhelyezkedettek aránya
8 ált.-nál kevesebb	0,1	33,3	0,1	33,3	0,1	0,0	0,1	37,5	0,4	72,7
8 általános	17,7	42,0	17,8	38,8	18,1	38,6	19,1	40,8	16,2	49,5
Max 8 ált.	17,7	42,0	17,9	38,8	18,2	38,5	19,2	40,8	16,6	50,0
Szaktun. k.képző	31,0	50,5	28,2	48,0	27,4	46,8	27,8	47,8	26,5	53,5
Szakisk.	2,5	39,1	2,4	41,7	2,3	39,4	2,1	41,8	1,5	53,2
Spec. Szakisk.	0,1	22,2	0,1	42,9	0,1	42,9	0,1	14,3	0,0	
Szakköz. iskola	22,7	52,5	23,4	46,8	23,9	48,4	22,8	46,6	24,4	50,4
Techn.	5,1	51,8	5,2	48,9	5,3	52,2	5,5	47,1	5,9	51,0
Gimn.	15,7	47,6	16,5	44,3	16,3	44,6	15,5	43,1	16,2	47,2
Főiskola	4,0	56,2	4,8	51,6	5,1	51,3	5,4	49,1	7,4	56,2
Egyetem	1,2	61,9	1,5	52,6	1,4	52,5	1,7	55,7	1,5	64,7
Összesen	100,0	49,3	100,0	45,8	100	46,0	100,0	45,6	100,0	50,7

A legnagyobb arányban szakmunkásképzőt (28%) és szakközépiskolát (23%) végzettek vettek részt az elmúlt időszak elfogadott képzésein. A munkaviszonyt létesítők iskolai végzettség szerinti megoszlása visszaigazolja a beiskolázást, hiszen az alacsonyabb végzettségűek közül a szakmunkásképzőt és a szakközépiskolát végzők tudtak a legnagyobb arányban elhelyezkedni. (Az egyetemi, főiskolai és technikai végzettséggel rendelkezők magas elhelyezkedési aránya természetesnek mondható. Elhelyezkedésük nagy valószínűséggel független a munkaerő-piaci képzésen való részvételtől. Fokozottan érvényes ez az elfogadott képzést befejezők esetében, hiszen náluk még inkább valószínűsíthető, hogy már a beiskolázáskor rendelkeznek egy munkaviszony létesítéséről szóló munkáltatói ígérettel.) Legrosszabb arányban a legképzetlenebbek (35%) és a speciális szakiskolát végzettek (24%) tudtak elhelyezkedni. A képzési forma eredményességét javítja, hogy ez utóbbi két kategóriába sorolható munkanélkülieket nagyon kis számban iskoláztak be. Az elhelyezkedettek iskolai végzettsége tekintetében – csakúgy, mint az ajánlott képzés esetében – nagy időbeli stabilitás jellemző.<sup>1718</sup>

<sup>17</sup> Frey sokat idézett tanulmánya alapján megállapíthatjuk, hogy a mostani vizsgálatban a korábbi tendenciák folytatódását regisztrálhattuk. (Frey (2006:35)) A gimnáziumot végzetek kis arányú elhelyezkedésének okai keresve Frey a 2001-es monitoring eredményeit összefoglaló tanulmányra hivatkozik. Eszerint a felsőfokú tanulmányok folytatására vonatkozó szándékokon túl az alacsony elhelyezkedési arányban az is szerepet játszhat, hogy a munkáltatók nem szívesen alkalmaznak általános ismeretekkel rendelkező gyakorlatlan fiatalokat. (Sziklai (2002:6-10))

## Az elfogadott képzés költségei

13. sz. táblázat

### Az elfogadott képzés költség-hatékonyságának alakulása 2001-2005 között

Mutatók	2001	2002	2003	2004	2005
Egy főre jutó össz. támogatás (Ft/fő)	88 330	108 560	113 117	106780	116 952
Követéskor munkában állókra jutó összes támogatás (Ft/fő)	187 367	249 258	260 946	247 911	240 155
Fajlagos költség (Egy munkaviszonyban állóra jutó támogatási összeg/ egy főre jutó összes támogatás)	2,12	2,30	2,31	2,32	2,05

	2002/2001	2003/2002	2004/2003	2005/2004
Az össz. támogatásban beköv.-tt vált. (%)	122,9	104,2	94,4	109,5
Egy munkában állóra jutó tám.-ban beköv.—tt vált.(%)	133,0	104,7	95,0	96,9
A támogatásokban beköv.-tt változások hányadosa	108,2	100,5	100,6	88,5

Mint látjuk, az elfogadott képzések fajlagos költsége rendre alacsonyabb, mint az ajánlott képzéseké. Ennek okáról a 2005-ös monitoring eredményeit összefoglaló tanulmányban olvashatunk: az elfogadott képzések alacsonyabb fajlagos költségeit egyrészt az magyarázza, hogy a munkaügyi központok általában nem a drágább saját kezdeményezésű képzéseket támogatják, másrészt az elfogadott képzéseknél a képzési költségek egy részét a résztvevők fizetik. (Sebők-Sziklai (2006:13)) (Ezt szem előtt tartva lehetséges, hogy a 2004-es év adatai szorulnak külön magyarázatra, hiszen ebben az évben az ajánlott képzés fajlagos költsége nagyon megközelíti az elfogadott képzését.)

Az elfogadott képzés költség-hatékonysága kedvezőbb, mint az ajánlotté. Mindazonáltal a területi különbségek jelentősebbek: a vizsgált időszakra számított megyei átlagértékek 1,76 és 2,73 között változtak. Az öt év alatt tartósan alacsonyabb volt az átlagosnál Veszprém (1,78%) megye, Békés (1,76%) és Jász-Nagykun (1,80%) megye fajlagos költsége. Mint azt az előzőekből is sejteni lehetett, rendkívül magas a fajlagos költség Borsod (2,73), Nógrád (2,70%) és Fejér megyében (2,64%) Az időszakra érvényes tendenciát követve

<sup>18</sup> Az ajánlott képzések esetében megvizsgáltuk, hogy melyek azok a korosztályi és képzettségi csoportok, amelyekhez tartozók közül a legtöbben el tudtak helyezkedni. Az elfogadott képzés esetében – a 2004-es adatok hiányában – hasonló összefüggéseket nem vizsgálhatunk. A 2005-ös monitoring eredményeit összegző tanulmányban azt olvashatjuk, hogy az elfogadott képzést befejezettek között a legmagasabb elhelyezkedési arányokat a 45-49 éves korcsoportba tartozó, legfeljebb 8 általános iskolát végzettek (71,4%), illetve a 25-29 év közötti felsőfokú végzettségűek (71,1%) érték el. (Sebők-Sziklai (2006:12)) Az első, eddig leirtaknak ellentmondó megállapítás valószínűleg a 2005-ös, egyébként is alacsony elemszámú sokaság, kevés elemi adatot tartalmazó kategória-értékének értékelése útján keletkezett

megállapíthatjuk, hogy a költséghatékonyság egyedül 2004-ről 2005-re javult, egyébként pedig az az időszak egészére vonatkozóan csökkenő.

Az elfogadott képzések fajlagos költségeinek folyamatos növekedése összhangban áll az elhelyezkedési mutató és a szakirányú elhelyezkedés területén mutatkozó kedvezőtlen tendenciákkal. (A 2005-ös év előzőekben vázolt extremitása miatt aligha következtethetünk a megfigyelt tendencia megtorpanására. Jóllehet a 2006-ban készült tanulmány részletesen kiértékeli a 2004-ről 2005-re történt elmozdulás összetevőit.)

### **1.1.3 Megkülönböztetett munkaerő-piaci státuszú munkanélküliek képzése**

#### **A képzésben részt vett tartós munkanélküliek jellemzői<sup>19</sup>**

Az ajánlott képzéseken résztvevő tartós munkanélkülieket támogató programokat követően 2001-2005 között a az ajánlott képzést befejezettek átlagosan 34 %-a tudott elhelyezkedni. Ha az elhelyezkedési arányok időbeli változását vizsgáljuk, megállapíthatjuk, hogy a munkába álló tartós munkanélküliek aránya növekvő, a tendenciát csak a 2002-es visszaesés törli meg.

A vizsgált időszakra jellemző tendencia, - az ugyanis, hogy a férfiak növekvő, és az időszak végére a nőket meghaladó arányban tudnak munkába állni, -a tartós munkanélküliek esetében kevésbé érvényesül. A tartós munkanélküli nők és férfiak az időszak egészét tekintve átlagosan ugyanakkora arányban tudtak elhelyezkedni.

Az időszak egészét vizsgálva a képzésben részt vett tartós munkanélküliek közül legnagyobb arányban a 25-29 évesek (41%) helyezkedtek el, legkisebb arányban pedig az 55 év feletiek (18 %). Mint látható a különböző korosztályokba tartozó tartós munkanélküliekre jellemző arányok a többi, ajánlott képzést befejezett munkanélküli elhelyezkedési arányával mutat hasonlóságot. Ugyanakkor az egymást követő évek adatai a tartós munkanélküliek esetében sokkal nagyobb ingadozást mutatnak. Kiemelhetjük, hogy a 25-29-es és a 30-34-es korosztályba tartozók a 2001-2005 közötti időszakban folyamatosan növekvő arányban tudtak elhelyezkedni.

Az ajánlott képzést befejezett tartós munkanélküliek különböző iskolai végzettséggel rendelkező csoportjai elhelyezkedési aránya - ugyanúgy, - mint a különböző korosztályi csoportoké – meglehetősen hektikus változást mutat évről- évre.

Végülis, az öt év átlagában leggyakrabban a szakmunkásképzőt (37%) és a szakközépiskolát végzettek tudtak elhelyezkedni (37%) Ugyanúgy a 8 általánosnál kevesebbel , vagy a speciális szakiskolával rendelkezők tudtak a legkisebb arányban elhelyezkedni. Mindazonáltal ne

---

<sup>19</sup> Sem a központi program keretében munkaerő-piaci képzésben részesült tartós munkanélküliek számáról, sem annak időbeli változásáról, illetve területi megoszlásáról nincs információ. A2006-ban készült Sebők-Sziklai tanulmányból tudom, hogy 2005.ben 786 tartós munkanélküli vett részt képzésben. 93,6%-uk sikeresen befejezte a képzést, így a lemorzsolódók aránya e körben valamivel kisebb volt, mint a képzések összes résztvevőinél. (Sebők-Sziklai (2006: 13)) A tanulmányban a képzéseken részt vettek összevont adatai szerepelnek. A kétféle képzésben részt vett tartós munkanélküliek abszolút számainak hiányában az elhelyezkedettek összetételét csak külön-külön, képzési formánként tudom vizsgálni.

felejtjük el, hogy mindez a sokaság (a képzésben részt vett tartós munkanélküliek csoportja) nem túl számos. Közülük még kevesebben részesültek ajánlott képzésben 2001-2005 között az elfogadott képzést befejezett tartós munkanélküliek 35%-a tudott elhelyezkedni átlagosan. A 2001-es, viszonylag kedvező értéket visszaesés, majd lassú javulás követte, mígnem 2005-öt újra magas elhelyezkedési arány jellemezte. A nemek közül a férfiak tudtak nagyobb arányban munkaviszonyt létesíteni, de a két nem közötti különbség csak 2002-ben és 2005-ben volt jelentős.

A képzésben részt vett tartós munkanélküliek közül is a legfiatalabbak elhelyezkedési aránya a legjobb: a 20-24 év közöttiek 29%, a 25-30 év közöttiek 27 %-a tudott elhelyezkedni az öt év alatt, átlagosan. A legalacsonyabb arányban az 55 év felettek tudtak munkába állni, az öt év alatt átlagosan mindössze 7 %-uk talált munkát. Az ábrán látszik, hogy a 2001-es, viszonylag kiegyenlített mezőny 2005-re széthúzódik: míg a 20 év alattiak és az 50 év felettek elhelyezkedése alacsony és folyamatosan romló, a 20-24 korosztályba tartozó tartós munkanélküliek egyre nagyobb arányban tudnak elhelyezkedni.

Az elhelyezkedettek iskolai végzettségét vizsgálva megállapíthatjuk, hogy a tartós munkanélküliek összetétele némileg eltér az elfogadott képzés után elhelyezkedő munkanélküliek összetételétől: Legmagasabb arányban a szakiskolát (43 %) és a technikumot végzettek (37%) tudtak munkába állni a követéses vizsgálat időpontjára. Megállapíthatjuk, hogy az elhelyezkedésre legkevesebb esélyek rendelkező kevesebb, mint 8 osztállyal rendelkező tartós munkanélkülieket be sem iskoláztak. Az elhelyezkedettek arányának időbeli változását vizsgálva megállapíthatjuk, hogy a nagy átlagos eltérések igazából a 2003-ban és a 2005-ben regisztrált nagy elhelyezkedési arányokban mutatkozó különbségek eredménye. Az abszolút számok hiányában azonban nem is találhatunk a nagy eltérések okairól.

14. sz. táblázat

### **A képzésben részt vett munkanélküliek és tartós munkanélküliek elhelyezkedési arányai**

Képzési forma	Az összes képzésben részt vett munkanélküli elhelyezkedési aránya					A tartós munkanélküliek képzési programjában részt vett és elhelyezkedettek aránya				
	2001	2002	2003	2004	2005	2001	2002	2003	2004	2005
Ajánlott	45,4	43,3	43,2	45,5	44,9	33,1	31	34,1	36,4	37,2
Elfogadott	56,2	51,6	51,3	49,1	56,2	36,8	33,3	20	31,3	33,3

Az adatsor alapján a tartós munkanélküliek képzésével jelentős eredményeket értek el, hiszen nagyjából egyharmaduk a képzést követően munkába tudott állni. A kétfajta képzést összehasonlítva megállapíthatjuk, hogy a tartós munkanélküliek programjában az ajánlott képzések eredményei javulóak, sőt, 2002-től jobbak, mint az elfogadott képzést befejezőké. Különböző szociológiai összetevők szerinti vizsgálat pedig bemutatta, hogy a tartós munkanélküliek képzését követő foglalkoztatáskor a munkáltató ugyanazokat a jellemzőket preferálja, mint a többi munkanélküli esetében.

## A képzésben részt vett pályakezdő munkanélküliek jellemzői<sup>20</sup>

2003 és 2005 között folyamatosan, kicsivel több, mint 10 ezerről, kicsivel több, mint 4 ezerre csökkent a munkaerő-piaci képzésekben résztvevő pályakezdők száma. A kétfajta képzés részarányát vizsgálva megállapíthatjuk, hogy az elfogadott képzések aránya jobban csökkent, mint az ajánlottaké.

15.sz. táblázat

### Ajánlott és elfogadott képzésben részesült és az azt követően elhelyezkedett pályakezdők megoszlása, illetve aránya 2003-2005 között

Képzési forma	A képzést befejezett pályakezdők megoszlása			A képzést követően elhelyezkedett pályakezdők aránya		
	2003	2004	2005	2003	2004	2005
Ajánlott	61,83	67,52	74,07	38,7	43,1	42,2
Elfogadott	38,17	32,48	25,93	43,2	43,5	46,7
Összesen	100,0	100,0	100,0	40,4	43,2	43,5 %

A három év az elhelyezkedett pályakezdők aránya több, mint 3%-kal emelkedett, ami átlag mögött az ajánlott képzés eredményességének kisebb mértékű, az elfogadott képzés eredményességének pedig nagyobb mértékű javulása rejtőzik

Amennyiben a képzést befejezett pályakezdők területi megoszlását vizsgáljuk, mind a három vizsgált évben az ajánlott képzésben résztvevő pályakezdők 10 % fölötti, vagy akörüli részét tették ki a Szabolcs-Szatmári, a Hajdú-Bihari, illetve a Borsodi pályakezdők. Nógrádban és Csongrádban mindig nagyon alacsony, 1 % alatti volt a pályakezdők részesedése az ajánlott képzésben résztvevő munkanélküliek között. Az elfogadott képzés esetében Csongrád, Fejér és Pest megye pályakezdői haladták meg az összes képzésben résztvevő munkanélküli 10 %-át. Utóbb, 2005-ben Hevesben és Budapesten volt jelentős az elfogadott képzéseken résztvevő pályakezdők aránya. Fontos hozzátenni, hogy mindezeket az összefüggéseket a képzésben résztvevő, és főként pedig az elfogadott képzésben résztvevő pályakezdő munkanélküliek számának csökkenése közepette kell értelmeznünk.

A megyék elhelyezkedési arányok vonatkozásában kimutatható különbségei nem magyarázzák a pályakezdők átlagosnál magasabb arányát: Az ajánlott és az elfogadott képzésben részesült pályakezdők 2003-2005 közötti területi különbségei az egész munkanélküli sokaság elhelyezkedési arányokban mutatkozó területi különbségekhez hasonlíthatnak. Az egyébként rossz elhelyezkedési mutatókat produkáló Borsodban, Szabolcs-Szatmárban, és Hajdú-Biharban azért magas a képzésben részesülőkön belül a pályakezdők aránya, mert relatíve még ennek a korosztálynak a beiskolázása.<sup>21</sup>

<sup>20</sup> A képzéseken résztvevő pályakezdők adatai csak 2003 óta állnak rendelkezésünkre.

<sup>21</sup> A képzésben résztvevő, és azt követően elhelyezkedő pályakezdők összetételéről csak a 2004 és a 2005-ös adatsor áll rendelkezésünkre. Így nem valószínű, hogy más összefüggéseket állapíthatunk meg, mint a 2006-os tanulmány. (Sebők-Sziklai (2006.18))

A képzésekre vonatkozó összevont adatok, illetve un. keresztátlák nem állnak rendelkezésünkre. Arra a kérdésre, hogy melyik az a korosztályos, és iskolai végzettség szerinti csoport, amelyik a legnagyobb valószínűséggel el tudott helyezkedni Sebők és Szilai éves tanulmányaiban találjuk meg a választ (Lásd például Sebők-Sziklai (2006:18))

Az ajánlott képzést befejezett pályakezdők közül a három év viszonylatában a nők elhelyezkedési aránya volt magasabb, bár a különbség kicsi. Az elfogadott képzést követően pályakezdők közül a férfiak 2004-ben és 2005-ben tudtak magasabb arányban elhelyezkedni, mint a nők.

Mindkét képzést követően a pályakezdők közül a legtöbben a 25-29-es korcsoportba tartozók, a legkevesebben pedig a 20 év alattiak tudtak elhelyezkedni. Ez az összefüggés mind a vizsgált évre érvényes volt. Megjegyezzük, hogy az elfogadott képzésbe mind a három évben – valószínűleg nagyon kis számban – befogadtak 30 –35-éves pályakezdőket. Ők a képzést követően nagy arányban el tudtak elhelyezkedni. (Valószínű, hogy már a képzés elkezdésekor alkalmazásra vonatkozó ígérettel rendelkeztek.)

2003-2005 között az ajánlott képzést követően a közép-, vagy annál alacsonyabb iskolai végzettséggel rendelkező pályakezdők átlagosan 40 %-a tudott elhelyezkedni. Kivétel ezalól a 8 általánosnál kevesebbet és a speciális szakiskolát végzettek, akik közül még a pályakezdőknek is az átlagosnál jóval kisebb esélye volt arra, hogy munkába álljon. Természetesnek mondható, hogy a felsőfokú végzettséggel rendelkező pályakezdők kétharmada a képzést követően talált munkát. Az elfogadott képzésre is hasonló összefüggések érvényesek, azzal a megjegyzéssel, hogy itt már meg sem jelent az alacsony elhelyezkedési eséllyel rendelkező, 8 osztálynál kevesebb, vagy speciális iskolai végzettséggel rendelkező pályakezdő.<sup>22</sup>

## **A munkaviszonyban állók képzése**

2001 és 2005 között a munkaviszonyban állók képzésében részt vettek száma jelentősen csökkent. Míg 2001-ben 5,5 ezren, 2004-ben már csak 4,7 ezren, 2005-ben-ről 2,6 ezren kezdték el a munkaerő-piaci képzéseket. A területi megoszlást vizsgálva megállapíthatjuk, hogy ezt a képzési formát sem a gazdaságilag legfejlettebb területek, sem pedig a nagyon fejletlen megyék nem alkalmazták. A vizsgált időszak legtöbb évében jelentős (10% fölötti) volt a képzettek aránya Csongrádban, Bács-Kiskunban, Tolnában és Baranyában. Alig, vagy elenyésző arányban vettek részt a munkavállalók ilyen képzésben Győr-Sopronban, Komárom-Esztergomban és Veszprém megyében. A lemorzsolódás mértéke 1,3 és 2,2% közötti volt, ami igen alacsony. Megyéenként vizsgálva már magasabb értékeket is kapunk, de egyetlen megye egyetlen megyéjében sem haladja meg a lemorzsolódás a 10%-t. Magas a lemorzsolódás Békésben és Pest megyében, pedig ebben a két megyében nem is különösen magas az ilyen képzésben résztvevők aránya.

---

<sup>22</sup> A képzésekre vonatkozó összevont adatok, illetve un. keresztátlák nem állnak rendelkezésünkre. Arra a kérdésre, hogy melyik az a korosztályos, és iskolai végzettség szerinti csoport, amelyik a legnagyobb valószínűséggel el tudott helyezkedni Sebők és Szilai éves tanulmányaiban találjuk meg a választ(Lásd például Sebők-Sziklai (2006:18))



2001 és 2005 között a munkaviszonyban állók 93%-a képzését követően továbbra is munkaviszonyban áll munkáltatójával. Az évenkénti ingadozás sem túl nagy, 92% és 94% között változó (kivéve 2005-ös évet). Az elhelyezkedés, pontosabban a munkaviszony folytatódásának arányát megyei bontásban vizsgáljuk, megállapíthatjuk hogy az értékek 69 és 98% között változnak. Előbbi Komárom-Esztergom, utóbbi Békés. A munkaerő-piaci képzés e formáját nagy arányban alkalmazók elhelyezkedési arányai átlagosak, kivéve Bács-Kiskun megyét, ahol 97% a tovább foglalkoztatottak aránya. Az átlagos elhelyezkedési arány minimális romlásának oka az, hogy egyre nagyobb a szórás, egyre kisebb az elhelyezkedési arány az átlagosnál alacsonyabb elhelyezkedési rendelkező megyékben.

A képzést követő tovább-foglalkoztatás során a munkavállalók 98%-át foglalkoztatták a képzésnek megfelelő szakirányban. A magas arányszám a vizsgált időszakban még javulni is látszik: 2001-ben 98,6%-os, 2005 pedig már 99,6%. A szakirányú elhelyezkedés magas aránya kis eltérésekkel az egész időszakra és az összes megyére érvényes. Ettől csak Budapest 2001-es adata (52%) és Pest megye 2002-es adata (81%) tér el.

A munkavállalók képzésének költségeit, illetve ennek időbeli változását a munkanélküliek képzésének költségénél használt mutató segítségével elemezzük

16. sz. táblázat

### Az elfogadott képzés költség-hatékonyságának alakulása 2001-2005 között

Mutatók	2001	2002	2003	2004	2005
Egy főre jutó össz. támogatás (Ft/fő)	59418	83916	84133	101310	98804
Követéskor munkában állókra jutó összes támogatás (Ft/fő)	63916	92626	91813	111796	111167
Fajlagos költség (Egy munkaviszonyban állóra jutó támogatási összeg/ egy főre jutó összes támogatás)	1,075701	1,103794	1,091284	1,103504	1,125127

	2002/2001	2003/2002	2004/2003	2005/2004
Az össz. támogatásban beköv.-tt vált. (%)	1,412299	1,00258592	1,2041648	0,975264
Egy munkában állóra jutó tám.-ban beköv.—tt vált.(%)	1,449183	0,99122277	1,2176489	0,994374
A támogatásokban beköv.-tt változások hányadosa	1,026116	0,98866616	1,0111979	1,019594

Mint ahogy a táblázatból látható, a munkavállalók képzésének fajlagos költsége cirka fele a munkanélküliek képzésének. A magas továbbfoglalkoztatási arány miatt az egy továbbfoglalkoztatottra jutó támogatás alig haladja meg az összes képzésben részesültre jutó támogatást. Ingadozó értéke végső soron az öt év alatt növekedni látszik. A kedvezőtlen tendenciát 2003-as csökkenés törte meg.

## 1.2 A vállalkozóvá válás támogatása

16.sz. táblázat

### A vállalkozóvá válás támogató programot befejezők létszáma, és a működő vállalkozások aránya 2001- 2005 között

	2001	2002	2003	2004	2005
A programot befejezettek száma	3449	3115	2858	2419	2260
A követéskor működő vállalkozás aránya	89,2	90,7	89,6	90,7	89,5

2001- és 2005 között évenként átlagosan 2,8 ezren vették igénybe ezt a fajta támogatást. Az országos átlag nem túl nagy területi különbségeket takar: A megyék közül Borsodban volt a legmagasabb a támogatotti létszám (9%), míg Nógrádban a legalacsonyabb (2%). Az elhelyezkedési arányok tekintetében is kicsik a területi különbségek, hiszen a legmagasabb működő vállalkozási aránnyal büszkélkedő Veszprémben a vizsgált időszakban 96%- volt az életben lévő vállalkozások aránya, a legkedvezőtlenebb eredményt pedig Jász-Nagykun érte el, ahol a vállalkozásoknak 86%-a működött a követés időpontjában.

Az időszak egészére vizsgált átlagok nem mutatják, hogy érvényesültek valamilyen tendenciák a vizsgált időszakban e támogatási forma eredményességét illetően. Országosan és a megyékben egyenként is folyamatosan csökkent az ilyen programban támogatott létszám. Igaz ez Borsod, Vas, Veszprém és Hajdú megyében is, ahol a vállalkozóvá válási támogatás a legjelentősebb.

Adataink alapján nem látszik megalapozottnak az a feltételezés, hogy a fejlett régiókban nagyobb arányban támogatják a vállalkozóvá válni szándékozó munkanélkülieket. A támogatás „hatékonyaságát” szem előtt tartó megyei munkaügyi központok racionális döntésének feltételezése legalábbis másfajta arányok kialakulásához. Kétségtelen, hogy a monitoring a követésig eltelt idő rövideje okán nem alkalmas arra, hogy reális visszajelzést adjon. Másrészt a programokba befogadott létszám végső soron még a képzésben résztvevők számához képest is jelentéktelen.

A követő vizsgálat során felkeresett vállalkozók válaszoltak arra a kérdésre is, hogy szerintük milyen szerepet játszott a támogatás a vállalkozás életében.

### A vállalkozóvá válást támogató program szerepe a vállalkozók szerint

		2001	2002	2003	2004	2005
Támogatás nélkül is vállalkozott volna:	ugyanakkor	27,4	25,5	24,8	26,1	24,8
	később	44,2	46,4	46,9	47,8	48
Támogatás nélkül nem vállalkozott volna:		28,4	28,1	28,3	26,1	27,2
Összesen:		100	100	100	100	100
Fejleszhető		12,7	13,4	13,2	12,9	11,2
Szintentartható		54	55	53,3	53,4	53,7
Bizonytalan		33,3	31,6	33,5	33,8	35,1
Összesen		100	100	100	100	100

Az időszak egészére jellemző, hogy a vállalkozók szerint a támogatás legnagyobb erénye az volt, hogy lehetővé tette azt, hogy időben előbbre hozza vállalkozását. Láthatjuk, hogy a válaszok megoszlása viszonylagos stabilitást mutat. Eszerint a támogatással létrejött vállalkozások kétharmada hosszútávon is fenntartható. Az éves monitoring vizsgálatokat elemző tanulmányok részletesen is elemzik e támogatási forma „holt súlyát”: azoknak az arányát, akik támogatás nélkül is ugyanakkor hozták volna létre vállalkozásukat. A táblázatból kitűnik, hogy az ilyen válaszok aránya enyhén csökkenő. (Tehát a holt-súly a vizsgált időszakban csökkent. A tendenciát csak egy, 2004-es érték törte meg.) A kisvállalkozások helyzetének általános bizonytalanságai miatt messzemenő következtetéseket aligha vonhatunk le a vállalkozók válaszaiból. Ezt támasztja alá az is, hogy 2001-2005 között a követéskör működő egy vállalkozóra jutó alkalmazottak száma igen alacsony, mindössze 0,3 fő volt. az érintett vállalkozásokat

2001-2005 között a követéskör működő vállalkozásokat nagyobb arányban vitték férfiak, mint nők. Míg a férfiak vállalkozási közül átlagosan 91,3% működött, a nőknél ez az arány 88% volt. Az eredményes vállalkozók nembeli megoszlása nagy időbeli stabilitást mutat. A korosztály szerinti megoszlás azt mutatja, hogy a 20 év feletti és 55 év alatti korosztályok vállalkozásai nagyjából hasonló arányban maradnak talpon.

A legnagyobb arányban a 40-45 éves korosztály vállalkozásai működtek, legkisebb arányban pedig a 20-24 éveseké. Legnagyobb arányban a szakmunkásképzőt (91%) és az egyetemet (98%) végzetek vállalkozása működött a monitoring idején. A különböző végzettségű vállalkozók működésének esélye kiegyenlített. (csak a speciális szakiskolát és a 8 általánosnál alacsonyabb végzettségűek vállalkozásai maradnak kisebb arányban talpon.) Ráadásul a különböző iskolai végzettségű követő vizsgálatkor is működő vállalkozásaik évenkénti aránya meglehetően stabil.

Egy támogatottra, az időszak egészére számítva 180,6 e Ft jutott átlagosan, Egy működő vállalkozásra pedig 201,7 e Ft. Az átlagos fajlagos mutató 1,12, ami annak köszönhető, hogy a követő vizsgálat időpontjában magas volt a működő vállalkozások aránya.<sup>23</sup> Mint ahogy az előzőekben írtuk, a vállalkozóvá válási támogatás segítségével működő vállalkozások aránya

<sup>23</sup> Sebők-Sziklai tanulmányukban a vállalkozást segítő támogatás egy támogatott személyre számított értékét elemzi. Ebben a tanulmányban erre – a támogatási időszak ismeretének hiányában – nem kerülhetett sor. (Sebők-Sziklai (2006:21))

és a támogatásra, valamint a működő vállalkozásra jutó költség nagy időbeli stabilitást mutat, így a számított mutatók – köztük a fajlagos költség – évről évre szinte alig változtak.

### 1.3 A bértámogatás

18. sz. táblázat

#### A bértámogatási programot befejezők létszáma, és a véglegesítettek aránya 2001- 2005 között

	2001	2002	2003	2004	2005
A bértámogatásban részesülők száma	16470	17711	19196	17612	15539
A véglegesített munkavállalók aránya	59,7	62,9	62	64,6	62,6

A vizsgált időszakban évenként átlagosan 17,3 ezren részesültek bértámogatásban. Közülük átlagosan 62, 36%-ot véglegesítettek. Miközben a programban résztvevők száma 2003-ig növekedett, azt követően csökkent, a véglegesítések aránya - a 2003-as érték kivételével – hasonló tendenciába illeszkedik. A véglegesítés arányainak megyei különbségeit vizsgálva megállapíthatjuk, hogy a Csongrád megyei legalacsonyabb (53,32 %) és a Pest megyei legmagasabb érték (69,08) között szóródnak úgy, hogy Nógrád, Bács-Kiskun, Pest, Zala és Vas az 5 év alatt végig az átlagosnál magasabb, Csongrád, Baranya és Szabolcs pedig végig az átlagosnál alacsonyabb arányú véglegesítéssel volt jellemezhető.

2001-2005 között a bértámogatásban részesült nők 62%-át, a férfiak 58,5%-át véglegesítették. A nők arányának fölénye az időszak egészében, évről évre érvényesült. Az időszak átlagának vonatkozásában a tovább-foglalkoztatási arány az 50-54 éves korcsoportokban a legmagasabb (65,46%) és a 20 év alattiak korcsoportjában a legalacsonyabb (42,6%). A bértámogatásban részesülők közül a legnagyobb arányban az egyetemet végzetteket véglegesítették (68%) legkisebb arányban a 8 általánost (53,1 %), vagy annál is kevesebbet (37,3%), és a speciális szakiskolát végzetteket foglalkoztatták tovább (55,1%). A tovább-foglalkoztatás aránya a vizsgált időszakban a legtöbb iskolai végzettség szerinti kategóriában viszonylagos stabilitást mutat, a legnagyobb mértékben legkevésbé iskolázottak véglegesítése ingadozik.

A követéses vizsgálat során a bértámogatást igénybevevő munkáltató is nyilatkozik arról, hogy a munkanélküliek foglalkoztatására irányuló döntéseikben milyen szerepe volt a bértámogatásnak.

### A bértámogatás szerepének megítélése

Támogatás megítélése	2001	2002	2003	2004	2005
Támogatás nélkül is alkalmazta volna a munkanélkülit	24,2	19,4	20,3	20,2	19,5
Támogatás nélkül kevesebb munkanélkülit alkalmazott volna	13,1	12,6	9,4	9,1	9,4
Támogatás nélkül halasztotta volna a felvételt	39,7	41,7	42,5	43,8	41,9
Támogatás nélkül senkit sem alkalmazott volna	23	29,2	27,7	26,9	29,2
Munkáltatók összesen	100	100	100	100	100

A bértámogatás legfontosabb, és időben növekvő jelentőségű hatása a munkáltatók szerint az volt, hogy előre hozta a munkanélküli alkalmazására vonatkozó munkáltatói döntést. Ugyancsak fontos, hogy a munkáltatók egynegyede támogatás nélkül senkit nem alkalmazott volna, de 10 % körüli azoknak az aránya is, aki kevesebb munkanélkülit vett volna fel. 20% körüli azok aránya, akik bértámogatás nélkül is felvettek volna munkanélkülit. Esetükben érvényesül a támogatás holt-súly hatása.

20. táblázat

### A bértámogatás eredményességi mutatói

	2001	2002	2003	2004	2005
Egy főre számított átlagos támogatás	201 816	241 568	292 986	281 588	298 943
Teljes foglalkoztatási időre számított átlagos havi támogatás	13 381	17 364	20688	22379	23 707
Véglegesített dolgozóra jutó átlagos támogatás	337 608	386 915	476 170	437 329	475 007
Fajlagos	1,672851	1,601682	1,625231	1,553081	1,588955
Láncindex		0,957456	1,014703	0,955606	1,023099

A táblázatból kitetszik, hogy a bértámogatás fajlagos költsége a vizsgált időszakban 1, 61 körül ingadozott. Az öt év alatt kétszer mutattak javulást a mutatók: 2001-ről 2002-re és 2003-ról 2004-re. A bértámogatás költséghatékonysága az öt év viszonylatában inkább romló.

#### 1.4 A közhasznú foglalkoztatás

2001-2005 között évenként átlagosan 77,3 ezer munkanélkülit érintett a közhasznú munka formájában megvalósuló foglalkoztatás a munkaügyi központok támogatásával. (E támogatási forma esetében – az előző eszközöktől eltérően - vagy érintett, vagy átlagos létszámmal

számolunk) A közhasznú foglalkoztatás által érintett létszám– a többi aktív eszköztől eltérően – alig csökkent. Az országos átlag nagyon nagy területi különbségeket takar: Borsod és Szabolcs-Szatmár megye közhasznú foglalkoztatottjai teszik ki az összes közhasznú foglalkoztatásban érintett létszám 37,8%-át. Különösen Borsod részaránya magas: 23,67 %. A közhasznú foglalkoztatásban érintett létszám évről évre tapasztalt ingadozása a megyei görbéken is nyomon követhető.

A támogatott foglalkoztatást követően elenyészően kevés munkanélkülit foglalkoztatnak tovább: 2001-2005 között a létszám 1,3 százaléka (cirka 1 000 munkanélküli) maradt munkaviszonyban a foglalkoztatónál. A területi különbségek jelentősek, hiszen Békésben és Csongrádban 2001- 2004 között a tovább-foglalkoztatottak aránya rendre meghaladta az 5 %-ot. A különösen sok közhasznú munkát támogató Borsodban az elhelyezkedési arányok 0,1 és 0,3 között vannak.

A közhasznú munkán részt vettek 60 %-a férfi, 40 %-a pedig nő. A két nem részaránya 2004-re egy kicsit közeledett, majd újra távolodott. A 40 és 50 közöttiek részaránya meglehetősen magas, 2001-2005 között ide tartozott az összes közhasznú foglalkoztatáson részt vett munkanélküli negyede. Alacsony a részarányuk a 20 év alattiaknak és az 55 év felettieknek. Ez utóbbi kategóriában csakúgy, mint az 50-54 közöttieknél a részarányuk az idő előre haladtával növekvő. Mint az várható volt, a közmunkán a legiskolázatlanabbak vesznek részt: a résztvevők 54,5%-a általános iskolai végzettséggel, vagy még azzal sem rendelkezett. Legnagyobb arányban a 8 általánost (42,7%), és szakmunkásképzőt (24,6) végzettek, legkisebb arányban a technikumot végzettek vannak. A közhasznú munkán résztvevők szociológiai jellemzők szerinti megoszlása a 2001-2005-ös időszakban nem nagyon változott.

21. sz. táblázat

### A közhasznú munkán foglalkoztatottak főbb adatainak változása

	2001	2002	2003	2004	2005
Érintett létszám, fő	79 222	84082	77253	64882	81332
Átlaglétszám, fő	24 921	21519	21178	17458	19696
Egy főre jutó havi támogatás (Ft/fő/hó)	500991	559234	564182	593332	640543
Támogatások aránya a közvetlen költségekhez, %	71,4	70,4	69,6	69,2	71
Munkában állók aránya	1,5	1,6	1,4	1,3	0,9

A vizsgált időszakban a munkaügyi központok a közvetlen költségek átlagosan 70,32%-át térítették meg. A megtérített költséghányad 2001-2005 között szinte állandó mértékű volt. Egy közhasznú munkás támogatásáraz öt év alatt átlagosan 571 656 Ft-ot költöttek, ami átlagosan havonta 47,6 ezer Ft-t kiadást jelentett.

## 1.5 Pályakezdők támogatása

### 1.5.1 A pályakezdők munkatapasztalat-szerzési támogatása

22. sz. táblázat

#### A munkatapasztalat-szerzési támogatásban részesült pályakezdők számának és elhelyezkedési arányának változása 2001-2005 között

	2001	2002	2003	2004	2005
A munkaszerzési támogatásban részesültek részesülők száma	5752	6516	5779	6860	6317
Az elhelyezkedett pályakezdők aránya	64,5	66,9	66,1	66,5	66,8

2001-2005 között átlagosan 6,2 ezer munkanélküli részesült a pályakezdők munkatapasztalat-szerzési támogatásában. Ahogyan az a táblázatból is látszik, a támogatott létszám éves ingadozása jelentős. A területi különbségeket vizsgálva megállapíthatjuk, hogy azokban a megyékben gyakori az eszköz használata, ahol a legnagyobb a munkanélküliség, és ahol a közmunka foglalkoztatás is jelentős. Így Borsod öt év alatt átlagosan 17%, Hajdú-Biharban 11%, Szabolcs-Szatmár pedig 15%-át tette ki a programban résztvevőknek. A programban részt vett pályakezdők átlagosan 66 %-át véglegesítette munkáltatója. Az így elhelyezkedettek aránya évről-évre szinte alig változott.

A programot befejezett nőket 2001 és 2004 között magasabb arányban véglegesítették, mint a férfiakat, 2005-ben azonban a férfiak e tekintetben megelőzték a nőket. A vizsgált öt évben minél idősebb pályakezdői csoportba tartozott a munkanélküli, annál nagyobb volt az esélye a véglegesítésének. A véglegesítési arány évről-évre hasonló, a korosztály és az elhelyezkedés között tapasztalt összefüggés minden év esetében külön is érvényes. A felsőfokú iskolai végzettséggel rendelkezők tudtak a legnagyobb arányban elhelyezkedni (Az egyetemi végzettségűek 75,8%-át, a főiskolát végzettek 72,7%-át véglegesítették.) Ebben a támogatási formában is a legképzetlenebbek tudtak a legkevesebb eséllyel munkába állni.

A legnagyobb arányban a programból kikerülőket Győr-Sopronban (78,7%) és Veszprém megyében (81,6%) véglegesítették, a legkisebb arányban pedig, Nógrádban (59,2%) és Szabolcs-Szatmárban (61,3%) foglalkoztatták tovább a munkanélkülieket. A véglegesítések aránya ezekben a megyékben időben is stabil. A munkatapasztalat-szerzési támogatás alkalmazásában jeleskedő másik két megyében a véglegesítési arány az átlag körül ingadozó (Borsod (64,3), Hajdú-Bihar 66,3%)

### A pályakezdők munkatapasztalat-szerzési támogatásának költség-hatékonysági mutatói

	2001	2002	2003	2004	2005
Egy főre számított átlagos támogatás	343062	526100	582161	636496	600987
Véglegesített dolgozóra jutó átlagos támogatás	537289	790671	876442	978075	907405
Fajlagos	1,566157	1,502891	1,505498	1,536655	1,509858
Láncindex		0,959604	1,001734	1,020696	0,982561

2001-2005 között a munkatapasztalat-szerzési támogatás fajlagos költsége átlagosan 1,52 volt. A táblázatból kitűnik, hogy 2001-ről 2002-re és 2005-ről 2004-re javult jelentősen az eszköz költséghatékonysága.

#### 1.5.2 A pályakezdők foglalkoztatási támogatása

A pályakezdők foglalkoztatási támogatását 2001-ben 369-en, 2002-ben 128-an, 2003-ban 231-en, 2004-ben 179-en, 2005-ben pedig 173-an vették igénybe. (A csekély elemszám a támogatási forma többiéhez hasonló elemzését nem teszi lehetővé.)